

KÄRCHER

makes a difference

SC 2 EasyFix
SC 2 EasyFix Premium
SC 2 EasyFix Premium Plus



Deutsch	5
English	9
Français	14
Italiano	18
Nederlands	23
Español	27
Português	32
Dansk	36
Norsk	41
Svenska	45
Suomi	49
Ελληνικά	53
Türkçe	58
Русский	63
Magyar	67
Čeština	72
Slovenščina	76
Polski	80
Românește	85
Slovenčina	90
Hrvatski	94
Srpski	98
Български	103
Eesti	108
Latviešu	112
Lietuviškai	116
Українська	121
Қазақша	125
العربية	134



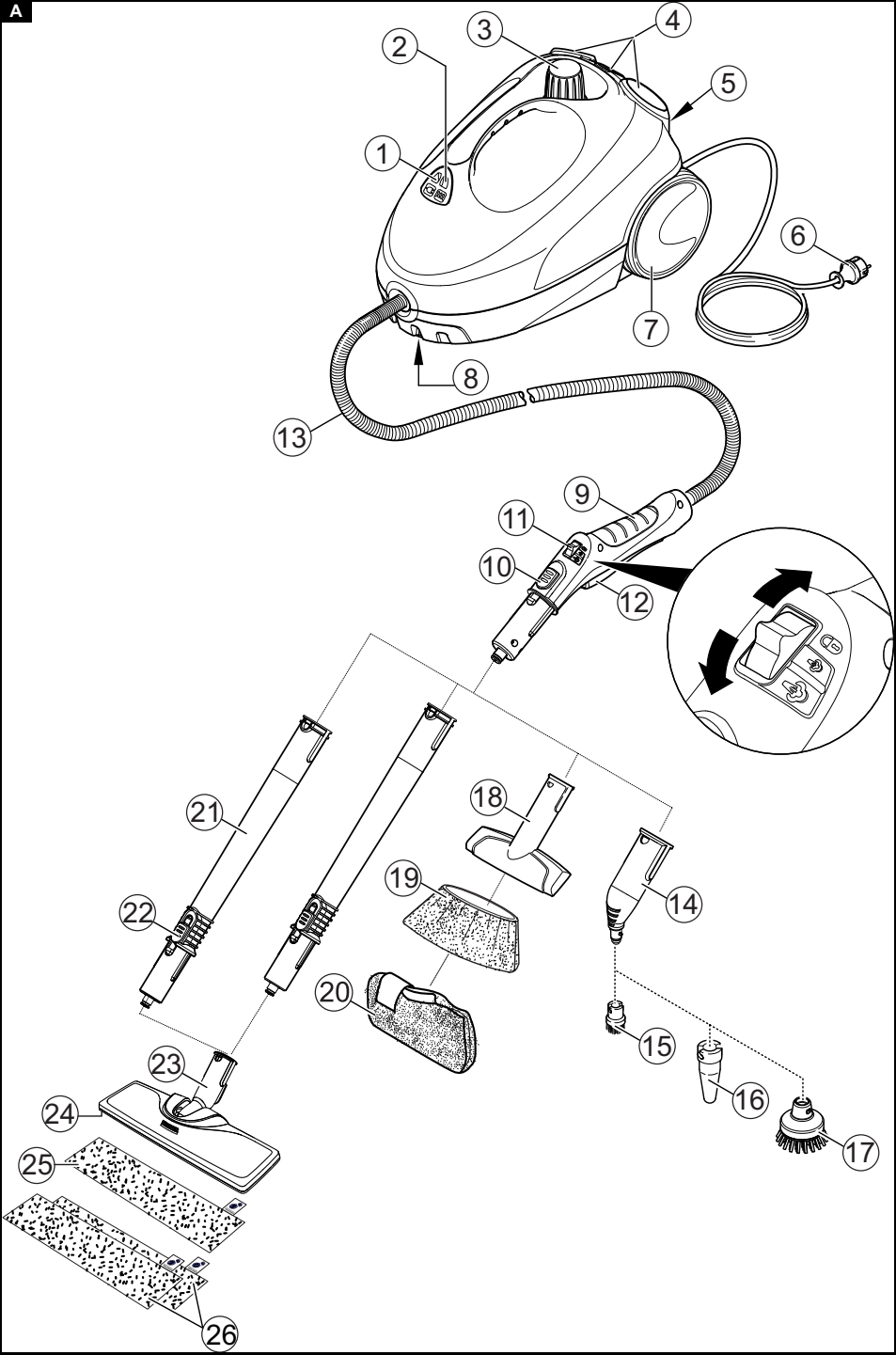
**Register
your product**
www.kaercher.com/welcome

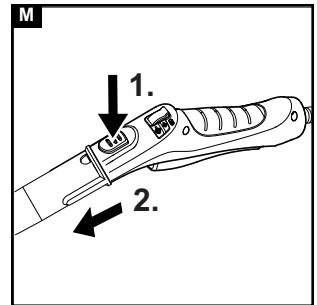
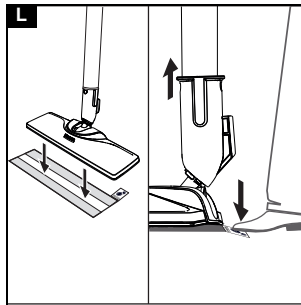
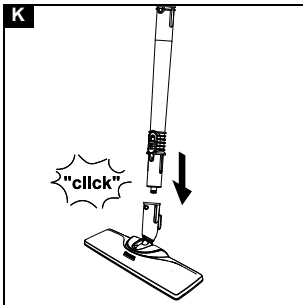
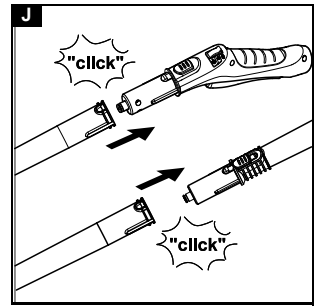
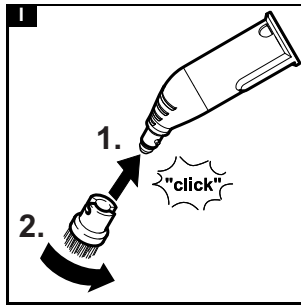
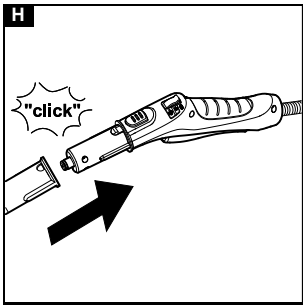
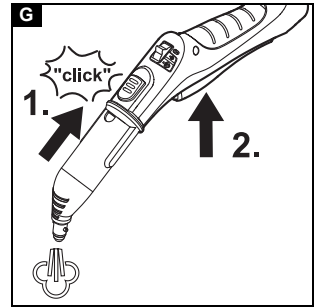
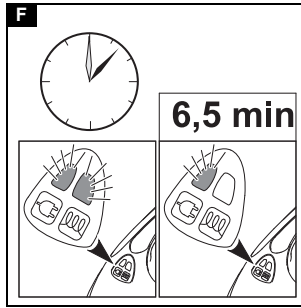
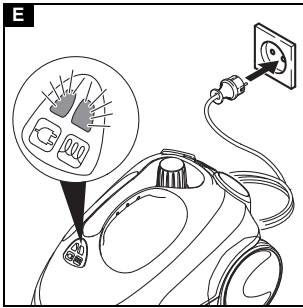
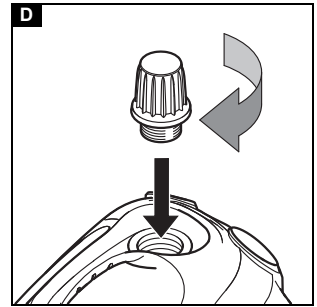
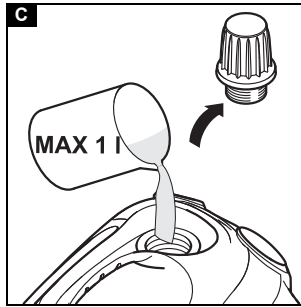
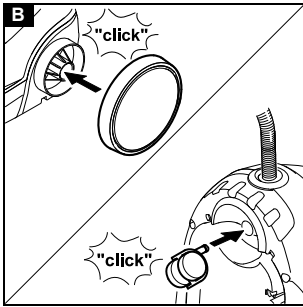


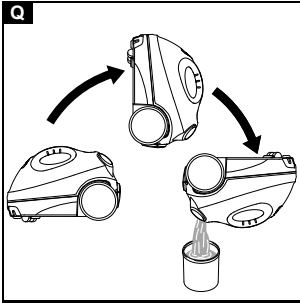
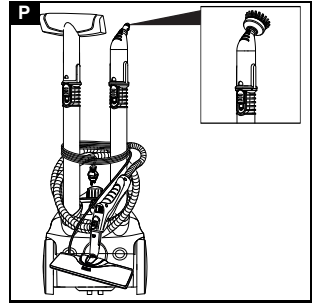
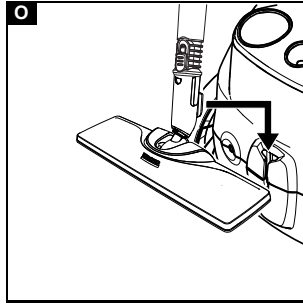
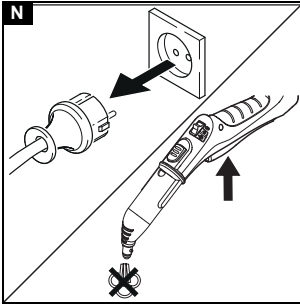
EAC



59679250 (10/18)







10. Den Dampfkessel 2-3 mal mit kaltem Wasser ausspülen, um alle Rückstände der Entkalkungsmittellösung zu entfernen.

11. Wasser vollständig aus dem Dampfkessel leeren.
Abbildung Q

Pflege des Zubehörs

(Zubehör - je nach Lieferumfang)

Hinweis

Die Mikrofasertücher sind nicht für den Trockner geeignet.

Hinweis

Zum Waschen der Tücher die Hinweise auf dem Waschtücher beachten. Keinen Weichspüler verwenden, damit die Tücher den Schmutz gut aufnehmen können.

1. Bodentücher und Überzüge bei maximal 60 °C in der Waschmaschine waschen.

Hilfe bei Störungen

Störungen haben oft einfache Ursachen, die Sie mit Hilfe der folgenden Übersicht selbst beheben können. Im Zweifelsfall oder bei hier nicht genannten Störungen wenden Sie sich bitte an den autorisierten Kundendienst.

⚠️ WARNUNG

Stromschlag- und Verbrennungsgefahr

Solange das Gerät an das Stromnetz angeschlossen oder noch nicht abgekühlt ist, ist die Störungsbehebung gefährlich.

Ziehen Sie den Netzstecker.

Lassen Sie das Gerät abkühlen.

Der Dampfkessel ist verkalkt.

- Dampfkessel entkalken.

Kein Dampf

Kein Wasser im Dampfkessel

- Wasser nachfüllen, siehe Kapitel Wasser nachfüllen.

Dampfhebel lässt sich nicht drücken

Der Dampfhebel ist mit der Kindersicherung gesichert.

- Kindersicherung (Wahlschalter für Dampfmenge) nach vorne stellen.
Dampfhebel ist entsperrt.

Lange Aufheizzeit

Der Dampfkessel ist verkalkt.

- Dampfkessel entkalken.

Hoher Wasseraustrag

Der Dampfkessel ist zu voll.

- Dampfpistole so lange drücken bis weniger Wasser kommt.

Hoher Wasseraustrag

Der Dampfkessel ist verkalkt.

- Dampfkessel entkalken.

Technische Daten

Elektrischer Anschluss

Spannung	V	220-240
Phase	~	1
Frequenz	Hz	50-60
Schutzart		IPX4
Schutzklasse	I	

Leistungsdaten

Heizleistung	W	1500
Maximaler Betriebsdruck	MPa	0,32
Aufheizzeit	Minuten	6,5

Dauerdampfen	g/min	40
Maximaler Dampfstoß	g/min	100
Füllmenge		
Dampfkessel	l	1,0
Maße und Gewichte		
Gewicht (ohne Zubehör)	kg	3,1
Länge	mm	380
Breite	mm	254
Höhe	mm	260

Technische Änderungen vorbehalten.

Contents

General notes	9
Intended use	9
Environmental protection	9
Accessories and spare parts	10
Scope of delivery	10
Warranty	10
Safety devices	10
Description of the unit	10
Installation	10
Operation	11
Important application instructions	11
How to use the Accessories	12
Care and service	13
Troubleshooting guide	13
Technical data	13

General notes



Read these original operating instructions and the enclosed safety instructions before using the device for the first time. Act in accordance with them.

Keep both books for future reference or for future owners.

Intended use

Only use the appliance in private households. The appliance is intended for cleaning with steam and can be used with appropriate accessories as described in these operating instructions. Detergents are not required. Observe the safety instructions.

Environmental protection



The packing materials can be recycled. Please dispose of packaging in accordance with the environmental regulations.



Electrical and electronic appliances contain valuable, recyclable materials and often components such as batteries, rechargeable batteries or oil, which - if handled or disposed of incorrectly - can pose a potential threat to human health and the environment. However, these components are required for the correct operation of the appliance. Appliances marked by this symbol are not allowed to be disposed of together with the household rubbish.

Notes on the content materials (REACH)

Current information on content materials can be found at: www.kaercher.com/REACH

Accessories and spare parts

Only use original accessories and original spare parts. They ensure that the appliance will run fault-free and safely.

Information on accessories and spare parts can be found at www.kaercher.com.

Scope of delivery

The scope of delivery for the appliance is shown on the packaging. Check the contents for completeness when unpacking. If any accessories are missing or in the event of any shipping damage, please notify your dealer.

Warranty

The warranty conditions issued by our relevant sales company apply in all countries. We shall remedy possible malfunctions on your appliance within the warranty period free of cost, provided that a material or manufacturing defect is the cause. In a warranty case, please contact your dealer (with the purchase receipt) or the next authorised customer service site. (See overleaf for the address)

Safety devices




⚠ CAUTION

Missing or modified safety devices

Safety devices are provided for your own protection. Never modify or bypass safety devices.

Symbols on the appliance

(according to type of appliance)

	Risk of burns, surface of appliance becomes hot during operation
	Risk of scalding from steam
	Read operating instructions

Pressure controller

The pressure controller keeps the pressure in the steam boiler as constant as possible during operation. The heating is switched off when the maximum operating pressure is reached in the steam boiler and is activated if there is a pressure drop in the steam boiler as a result of a steam removal.

Safety lock

The safety lock seals the steam boiler from the steam pressure present. If the pressure regulator is defective and overpressure occurs in the steam boiler, an pressure relief valve opens in the safety lock and steam leaks out through the lock.

Prior to restarting the appliance, contact the responsible KÄRCHER Customer Service.

Safety thermostat

The safety thermostat prevents the device from overheating. If the pressure controller fails and the device overheats, then the safety thermostat switches the device off.

To reset the safety thermostat, contact the responsible KÄRCHER Customer Service.

Description of the unit

The maximum amount of equipment is described in these operating instructions. Depending on the model used, there are differences in the scope of delivery (see packaging).

For the illustrations, refer to the graphics page.

Illustration A

- ① Indicator light (green) - mains voltage present
- ② Indicator light (orange) - heating
- ③ Safety lock
- ④ Holder for accessories
- ⑤ Park bracket for floor nozzle
- ⑥ Mains connection cable with mains plug
- ⑦ Non-driven wheels
- ⑧ Steering roller
- ⑨ Steam gun
- ⑩ Unlocking button
- ⑪ Selector switch for steam volume (with child lock)
- ⑫ Steam lever
- ⑬ Steam hose
- ⑭ Spotlight nozzle
- ⑮ Round brush (small, black)
- ⑯ ** Power nozzle
- ⑰ ** Round brush (large)
- ⑱ Manual nozzle
- ⑲ Microfibre cover for manual nozzle
- ⑳ ** Microfibre abrasive cloth for manual nozzle
- ㉑ Extension tubes (2 x)
- ㉒ Unlocking button
- ㉓ Floor nozzle
- ㉔ Hook and loop fastener
- ㉕ Microfibre floor cloth (1 x)
- ㉖ ** Microfibre floor cloth (2 x)

** optional

Installation

Installing accessories

1. Insert and engage the steering roller and non-driven wheels.

Illustration B

2. Push the open end of the accessory onto the steam gun so that the unlocking button on the steam gun engages.

Illustration H

3. Push the open end of the accessory onto the spotlight nozzle.

Illustration I

4. Connect the extension tubes with the steam gun.
 - a Push the first extension tube onto the steam gun so that the unlocking button on the steam gun engages.
The connection pipe is connected.

- b Push the second extension tube onto the first extension tube.

The connection pipes are connected.

Illustration J

- 5. Push the accessory and / or the floor nozzle onto the free end of the extension tube.

Illustration K

The accessory is connected.

Disconnecting accessories

- 1. Set the selector switch for the steam volume to the rear. The steam lever is locked.
- 2. Push the unlocking button and pull the parts apart.

Illustration M

Operation

Filling water

Note

Warm water reduces the heating-up time.

Note

Descaling the steam boiler is not required if commercially available distilled water is used.

- 1. Unscrew the safety lock.

Illustration C

- 2. Drain the water completely out of the steam boiler.

Illustration Q

- 3. Fill a maximum of 1 l distilled water or tap water into the steam boiler.

Illustration C

- 4. Insert the safety lock.

Illustration D

Switch on the device

- 1. Place the device on a firm surface.
- 2. Insert the mains plug into a socket.

Illustration E

The green and orange indicator lights illuminate.

- 3. Wait until the orange indicator light - heating goes out.

Illustration F

- 4. Press the steam lever.




Illustration G

Steam leaks out.

Regulating the steam volume

Note

The device heating always switches on again during use to maintain the pressure in the steam boiler. The orange indicator light - heating illuminates to indicate this. The expelled steam volume is regulated using the selector switch for steam volume. The selector switch has 3 positions:

	Maximum steam volume
	Reduced steam volume
	No steam - child lock Note <i>In this position, the steam lever cannot be operated.</i>

- 1. Set the selector switch for the steam volume to required steam volume.
- 2. Press the steam lever.
- 3. Before starting cleaning, point the steam gun at a cloth until steam is expelled evenly.

Topping up the water

If the steam volume is reduced during work or if no more steam volume comes out, the water will have to be re-filled.

- 1. Switch the appliance off, see Chapter Switch off the appliance.
- 2. Unscrew the safety lock.
- 3. Fill a maximum of 1 l distilled water or tap water into the steam boiler.
- 4. Insert the safety lock.
- 5. Insert the mains plug into a socket.
- 6. Wait until the orange indicator light - heating goes out. The appliance is ready for use.

Switch off the appliance

- 1. Pull the mains plug out of the socket.
- 2. Press the steam lever until no more steam flows out.

Illustration N

The steam boiler is depressurised.

- 3. Set the child lock (selector switch for steam volume) to the rear. The steam lever is locked.

Rinsing out the steam boiler

Rinse the appliance's steam boiler after max. every tenth boiler fill.

- 1. Switch the appliance off, see Chapter Switch off the appliance.
- 2. Allow the appliance to cool down.
- 3. Disconnect the accessory.
- 4. Fill the steam boiler with water and swing it around vigorously. Lime residue which has been deposited on the bottom of the steam boiler will be released as a result.
- 5. Drain the water completely out of the steam boiler.

Illustration Q

Storing the device

- 1. Connect the extension tubes to the large mounts for accessories.
- 2. Connect a manual nozzle and spotlight nozzle to each extension tube.
- 3. Fasten the large round brush to the spotlight nozzle.
- 4. Connect the small round brush and nozzles to the medium-sized mount for accessories.
- 5. Hang the floor nozzle in the park bracket.
- Illustration O**
- 6. Wind the steam hose around the extension tube and connect the steam gun to the floor nozzle.
- Illustration P**
- 7. Wind the mains cable around the extension tube.
- 8. Store the device in a dry location that is protected from frost.

Important application instructions

Cleaning the floor areas

We recommend sweeping the floor or vacuum cleaning it before using the appliance. In this way the floor will be cleared of dirt and loose particles before the wet cleaning.

Freshening up textiles

Prior to using the appliance, always check the compatibility of the textiles at a concealed point: Steam down the textile, allow it to dry and then check it for any change in colour or shape.

Cleaning coated or painted surfaces

ATTENTION

Damaged surfaces

Steam can loosen wax, furniture polish, plastic coatings or paint and edge band from edges.

Do not direct the steam at glued laminated edges as the edge band may loosen.

Do not use the appliance for cleaning unsealed wood or parquet floors.

Do not use the appliance for cleaning painted or plastic coated surfaces such as kitchen or living room furniture, doors or parquet.

1. To clean these surfaces, steam a cloth briefly and use it to wipe over the surfaces.

Glass cleaner

ATTENTION

Glass breakages and damaged surfaces

Steam can damage sealed points of the window frame and, at low outside temperatures, lead to tension on the surface of window panes and hence to glass breakages. Do not direct the steam at sealed points on the window frame.

At low outside temperatures, heat up the window panes by gently steaming the full surface of the glass.

- Clean the window area with a manual nozzle and cover. To remove the water, use a squeegee or wipe the surfaces dry.

How to use the Accessories

Steam gun

The steam gun can be used for the following applications without accessories:

- For removing slight creases from the hanging clothing items: Steam the clothing item from a distance of 10-20 cm.
- For wiping damp dust: Steam a cloth briefly and use it to wipe over the furniture.

Spotlight nozzle

The spotlight nozzle is suitable for cleaning areas, joins, fittings, drains, sinks, WCs, blinds or radiators that are difficult to access. The closer the spotlight nozzle is to the soiled area, the greater the cleaning efficiency will be as the temperature and steam volume are at their highest at the nozzle opening. Larger lime deposits can be treated before steam cleaning with a suitable detergent. Allow the detergent to soak in for approx. 5 minutes and then steam it off.

1. Slide the spotlight nozzle onto the steam gun.

Illustration H

Round brush (small)

The small round brush is used for cleaning stubborn dirt. Stubborn dirt can be removed more easily by brushing.

ATTENTION

Damaged surfaces

The brush may scratch sensitive surfaces.

It is not suitable for cleaning sensitive surfaces.

1. Fit the round brush to the spotlight nozzle.

Illustration I

Round brush (large)

The large round brush is suitable for cleaning large rounded surfaces, e.g. wash basin, shower tray, bath tub, kitchen sink.

ATTENTION

Damaged surfaces

The brush may scratch sensitive surfaces.

It is not suitable for cleaning sensitive surfaces.

1. Fit the large round brush to the spotlight nozzle.

Illustration I

Power nozzle

The power nozzle is used for cleaning stubborn dirt, blowing down corners, joins etc.

1. Install the power nozzle onto the spotlight nozzle according to the round brush.

Illustration I

Manual nozzle

The manual nozzle is used for cleaning small areas that can be washed down, shower cubicles and mirrors.

1. Push the manual nozzle onto the steam gun according to the spotlight nozzle.

Illustration H

2. Pull the cover over the manual nozzle.

Floor nozzle

The floor nozzle is used for cleaning washable wall and floor coverings e.g. stone floors, tiles and PVC floors.

ATTENTION

Damage due to build-up of steam

Heat and moisture can lead to damage.

Check the heat resistance and steam effect on an inconspicuous area using a minimal volume of steam prior to use.

Note

Detergent residue or care emulsions on the surface to be cleaned can lead to streaks during steam cleaning, which will disappear however once these have been used several times.

We recommend sweeping the floor or vacuum cleaning it before using the device. In this way the floor will be cleared of dirt and loose particles before the wet cleaning commences. Work slowly on surfaces that are heavily soiled so that the steam has longer to take effect.

1. Connect the extension tubes with the steam gun.

Illustration J

2. Push the floor nozzle onto the extension tube.

Illustration K

3. Fasten the floor cleaning cloth to the floor nozzle.
 - a Place the floor cleaning cloth with the hook and loop fastener strips pointing upwards on the floor.
 - b Place the floor nozzle onto the floor cleaning cloth, applying slight pressure.

Illustration L

The floor cleaning cloth will stick to the floor nozzle of its own accord due to the hook and loop fastener.

Removing the floor cleaning cloth

1. Place one foot on the bottom corner of the floor cleaning cloth and lift the floor nozzle up.

Illustration L

Note

Initially, the floor cleaning cloth's hook and loop fastener strip is very strong and cannot be removed from the floor nozzle easily. After the floor cleaning cloth has been used several times and washed, it is easier to remove from the floor nozzle and it has reached the optimum adhesion.

Parking the floor nozzle

1. Hang the floor nozzle in the park bracket during breaks in work.

Illustration O

Care and service

Descaling the steam boiler

Note

Descaling the steam boiler is not required if commercially available distilled water is used.

Note

Since the lime becomes caked on the appliance, we recommend descaling the appliance as specified in the table (BF=boiler fillings) based on the number of times the steam boiler is filled.

Hardness range		°dH	mmol/l	KF
I	soft	0-7	0-1.3	55
II	Medium	7-14	1.3-2.5	45
III	Hard	14-21	2.5-3.8	35
IV	Very hard	>21	>3.8	25

Note

Your water board or municipal utilities authority can provide information on hardness of tap water.

ATTENTION

Damaged surfaces

The descaler may corrode sensitive surfaces.

Fill and empty the appliance carefully.

1. Switch off the appliance, see Chapter .
2. Allow the appliance to cool down.
3. Unscrew the safety lock.
4. Drain the water completely out of the steam boiler.

Illustration Q

ATTENTION

Appliance damage due to descaler

An unsuitable descaler and incorrect dosing of the descaler may damage the appliance.

Only use KÄRCHER descaler.

Use 2 dosing units of the descaler for 1.0 l of water.

5. Apply descaler solution to the descaler according to the details.
6. Fill the descaler solution into the steam boiler. Do not seal the steam boiler.
7. Allow the descaler solution to take effect for approx. 8 hours.
8. Drain descaler solution completely out of the steam boiler.
9. Repeat the descaling process if necessary.
10. Rinse the steam boiler 2-3 times with cold water in order to drain all the descaler solution residue.
11. Drain the water completely out of the steam boiler.

Illustration Q

Care of accessories

(Accessories - depending on scope of delivery)

Note

The micro fibre cloths are not suitable for dryer.

Note

When washing the cloths, observe the instructions on the washing tag. Do not use any liquid softeners as this will affect the ability of the cloths to pick up dirt.

1. Wash the floor cleaning cloths and covers at a max. temperature of 60 °C in the washing machine.

Troubleshooting guide

Malfunctions often have simple causes that you can remedy yourself using the following overview. When in doubt, or in the case of malfunctions not mentioned here, please contact your authorised Customer Service.

⚠ WARNING

Risk of electric shock and burns

Trying to eliminate faults while the appliance is connected to the mains or has not yet cooled down is always dangerous.

Remove the mains plug.

Allow the appliance to cool down.

The steam boiler is scaled.

- Descale the steam boiler

No steam

No water in the steam boiler

- Refill water, see Chapter Refilling water.

The steam lever cannot be pressed

The steam lever is locked with the child lock.

- Set the child lock (selector switch for steam volume) to the front.

The steam lever is released.

Long heating-up time

The steam boiler is scaled.

- Descale the steam boiler.

High water egress

The steam boiler is too full.

- Press the steam gun until a little water comes out.

High water output

The steam boiler is scaled.

- Descale the steam boiler.

Technical data

Electrical connection

Voltage	V	220-240
Phase	~	1
Frequency	Hz	50-60
Protection class		IPX4
Protection category		I

Performance data

Heating capacity	W	1500
Maximum operating pressure	MPa	0.32
Heating-up time	Minutes	6.5
Continuous steaming	g/min	40
Maximum steam blast	g/min	100

Filling quantity

Steam boiler	l	1.0
--------------	---	-----

Dimensions and weights

Weight (without accessories)	kg	3.1
Length	mm	380
Width	mm	254
Height	mm	260

Subject to technical modifications.

Φροντίδα των εξαρτημάτων

(Πρόσθετα εξαρτήματα - ανάλογα την παραγγελία)

Υπόδειξη

Τα πανιά μικροϊνών δεν είναι κατάλληλα για στεγνωτήριο ρούχων.

Υπόδειξη

Για το πλύσιμο των πανιών τηρείτε τις υποδείξεις που βρίσκονται στο σημείωμα πλύσης. Μη χρησιμοποιείτε βλακτικά, ώστε να διατηρηθεί η καλή απορροφητικότητα των πανιών.

1. Τα πανιά δαπέδου και οι επενδύσεις πλένονται στο πλυντήριο το πολύ στους 60 °.

Αντιμετώπιση βλαβών

Οι βλάβες οφείλονται συχνά σε ασήμαντες αιτίες, τις οποίες μπορείτε να αντιμετωπίσετε μόνοι σας με τη βοήθεια του ακολούθου πίνακα. Σε περίπτωση αμφιβολίας ή σε περίπτωση βλάβης που δεν αναφέρεται εδώ παρακαλούμε να απευθύνεστε στο εξουσιοδοτημένο τμήμα εξυπηρέτησης πελατών.

Δ ΠΡΟΕΙΔΟΠΟΙΗΣΗ

Κίνδυνος ηλεκτροπληξίας και εγκαύματος

Όσο η συσκευή είναι συνδεδεμένη στο ηλεκτρικό ρεύμα ή αν δεν έχει κρυώσει ακόμη η αντιμετώπιση βλαβών είναι επικίνδυνη υπόθεση.

Αποσυνδέστε το φως από την πρίζα.

Αφήστε τη συσκευή να κρυώσει.

Ο ατμολέβητας έχει άλατα.

● Αφαλατώστε τον ατμολέβητα.

Δεν παράγεται ατμός

Ο ατμολέβητας δεν έχει νερό

● Συμπληρώστε νερό, βλ. κεφάλαιο Προσθήκη νερού.

Ο μοχλός ατμού δεν μπορεί να πατηθεί

Ο μοχλός ατμού προστατεύεται με την ασφάλεια για παιδιά.

● Φέρτε την ασφάλεια παιδιών προς τα εμπρός (διακόπτης επιλογής ποσότητας ατμού).

● Ο μοχλός ατμού απασφαλίζει.

Η προθέρμανση διαρκεί πολύ

Ο ατμολέβητας έχει άλατα.

● Αφαλατώστε τον ατμολέβητα.

Μεγάλη εκροή νερού

Ο ατμολέβητας είναι πολύ γεμάτος.

● Πιέστε το πιστολέτο χείρως, έως ότου να εξέρχεται λιγότερο νερό.

Μεγάλη εκροή νερού

Ο ατμολέβητας έχει άλατα.

● Αφαλατώστε τον ατμολέβητα.

Τεχνικά στοιχεία

Ηλεκτρική σύνδεση

Τάση	V	220-240
Φάση	~	1
Συχνότητα	Hz	50-60
Βαθμός προστασίας		IPX4
Κατηγορία προστασίας		I

Στοιχεία ισχύος

Θερμαντική ισχύς	W	1500
Μέγιστη πίεση λειτουργίας	MPa	0,32
Χρόνος προθέρμανσης	Λεπτά	6,5
Ατμός διαρκείας	g/min	40
Μέγιστη δέση ατμού	g/min	100

Ποσότητα πλήρωσης

Ατμολέβητας	l	1,0
Διαστάσεις και βάρη		
Βάρος (χωρίς παρελκόμενα)	kg	3,1
Μήκος	mm	380
Πλάτος	mm	254
Ύψος	mm	260

Με την επιφύλαξη τεχνικών αλλαγών.

İçindekiler

Genel uyarılar	58
Amaca uygun kullanım	58
Çevre koruma	58
Aksesuarlar ve yedek parçalar	58
Teslimat kapsamı	59
Garanti	59
Güvenlik tertibatları	59
Cihaz açıklaması	59
Montaj	59
İşletme	60
Önemli kullanım talimatları	60
Aksesuarların kullanımı	61
Bakım ve koruma	61
Arızalarda yardım	62
Teknik bilgiler	62

Genel uyarılar



Cihazınızı ilk defa kullanmadan önce orijinal işletim kılavuzunu ve ekli güvenlik bilgilerini okuyun. Buna göre davranın.

Her iki kılavuzu daha sonra kullanmak için ve sizden sonraki kullanıcı için saklayın.

Amaca uygun kullanım

Cihazı sadece evinizde kullanın. Cihaz buharlı temizleme için tasarlanmıştır ve bu kılavuzda açıklandığı gibi uygun aksesuarlar ile birlikte kullanılabilir. Temizlik madesi gerekli değildir. Güvenlik uyarılarını dikkate alın.

Çevre koruma



Ambalaj malzemeleri geri dönüştürülebilir. Lütfen ambalajları çevreye zarar vermeden tasfiye edin.



Elektrikli ve elektronik cihazlar, değerli ve geri dönüştürülebilir malzemelerin yanı sıra yanlış kullanılması veya yanlış imha edilmesi durumunda insan sağlığı ve çevre için potansiyel tehlike teşkil edebilecek piller, aküler veya yağlar içerebilir. Ancak cihazın usulüne uygun şekilde çalıştırılması için bu parçalar gereklidir. Bu sembol ile işaretlenen cihazlar evsel atık ile birlikte imha edilmemelidir.

İçindekiler hakkında uyarılar (REACH)

İçindekiler hakkında ayrıntılı bilgileri bulabileceğiniz adres: www.kaercher.com/REACH

Aksesuarlar ve yedek parçalar

Sadece orijinal aksesuarlar ve orijinal yedek parçalar kullanın. Bu parçalar cihazın güvenli ve arızasız çalışmasını sağlar.

Aksesuar ve yedek parçalara ilişkin bilgiler için adres: www.kaercher.com.

Teslimat kapsamı

Cihazınızın teslimat kapsamı ambalajı üzerinde gösterilmiştir. Ambalaj açıldığında içindeki parçalarda eksiklik olup olmadığını kontrol edin. Aksesuarların eksik olması durumunda ya da nakliye hasarlarında yetkili satıcınızı bilgilendirin.

Garanti

Her ülkede yetkili distribütörümüz tarafından verilmiş garanti şartları geçerlidir. Garanti süresi içinde cihazınızda oluşan muhtemel hasarları, arızanın kaynağı üretim veya malzeme hatası olduğu sürece ücretsiz olarak karşılıyoruz. Garanti durumunda satış fişi ile satıcıya veya yetkili servise başvurun. (Adres için Bkz. Arka sayfa)

Güvenlik tertibatları




⚠ TEDBİR

Eksik veya kusurlu güvenlik tertibatları

Emniyet düzenleri sizin emniyetiniz içindir. Emniyet düzenlerini asla değiştirmeyin veya baypas etmeyin.

Cihazdaki semboller

(cihaz tipine bağlı olarak)

	Yanma tehlikesi, çalışma sırasında ekipman yüzeyi sıcaktır
	Buhar nedeniyle haşlanma tehlikesi
	İşletme kılavuzunu oku

Basınç regülatörü

Basınç regülatörü, işletme sırasında buhar kazanındaki basıncı mümkün olduğunca sabit tutar. Isıtıcı, buhar kazanı maksimum çalışma basıncına ulaştığında kapanır ve buhar boşaldığında buhar kazanının basıncı düştüğünde yeniden açılır.

Emniyet kilidi

Emniyet kilidi, buhar kazanını yaklaşan buhar basıncına karşı kapatır. Basınç düzenleyicisi arızalıysa ve kazanda fazla basınç oluşursa, emniyet valfinden aşırı basınç valfi açılır ve buhar, emniyet kilidi boyunca dışarı çıkar. Cihazı çalıştırmadan önce lütfen yerel KÄRCHER müşteri hizmetleriyle iletişime geçin.

Emniyet termostati

Emniyet termostati cihazın aşırı ısınmasını önler. Basınç regülatörü kesilir ve cihaz aşırı ısınır emniyet termostati cihazı kapatır.

Emniyet termostatının sıfırlanması için lütfen yetkili KÄRCHER müşteri hizmetleriyle iletişime geçin.

Cihaz açıklaması

Bu kullanım kılavuzunda maksimum donanım açıklanmaktadır. Modele göre teslimatın içeriğinde farklılıklar olabilir (bakınız ambalaj).

Resimler için grafik sayfasına bakın.

Şekil A

- 1 Kontrol lambası (yeşil) - şebeke gerilimi mevcut
- 2 Kontrol lambası (turuncu) - ısıtıcı
- 3 Emniyet kilidi
- 4 Aksesuarlar için tutucu

- 5 Yer süpürme başlığı için park tutucusu
- 6 Şebeke fişli şebeke bağlantı hattı
- 7 Yürütme tekerlekleri
- 8 Yönlendirme makarası
- 9 Buhar tabancası
- 10 Kilit açma tuşu
- 11 Buhar miktarı için seçim şalteri (çocuk emniyetli)
- 12 Buhar kolu
- 13 Buhar hortumu
- 14 Nokta huzme memesi
- 15 Yuvarlak fırça (küçük, siyah)
- 16 ** Güç memesi
- 17 ** Yuvarlak fırça (büyük)
- 18 El memesi
- 19 El memesi için mikrofiber kılıf
- 20 ** El memesi için mikrofiber aşındırıcı bez
- 21 Uzatma boruları (2 adet)
- 22 Kilit açma tuşu
- 23 Yer süpürme başlığı
- 24 Cırt cırt bağlantısı
- 25 Mikrofiber yer bezi (1 adet)
- 26 ** Mikrofiber yer bezi (2 adet)

** İsteğe bağlı

Montaj

Aksesuar montajı

1. Yönlendirme makarası ve çarkları takın ve kilitleyin.
Şekil B
2. Aksesuarın açık ucunu buhar tabancasının kilit açma tuşu devreye girene kadar buhar tabancasına itin.
Şekil H
3. Aksesuarın açık ucunu nokta huzme memesine itin.
Şekil I
4. Uzatma borularını buhar tabancasına bağlayın.
 - a 1. uzatma borusunu buhar tabancasının kilit açma tuşu devreye girene kadar buhar tabancasına itin.
Bağlantı borusu bağlanmıştır.
 - b 2. uzatma borusunu 1. uzatma borusunun üzerine itin.
Bağlantı boruları bağlanmıştır.**Şekil J**
5. Aksesuarı ve/veya yer süpürme başlığını uzatma borusunun serbest ucuna doğru itin.
Şekil K
Aksesuar bağlanmıştır.

Aksesuar ayır

1. Buhar miktarı seçim şalterini arkaya getirin.
Buhar kolu kilittir.
2. Kilit açma tuşuna basın ve parçaları birbirinden çekin.
Şekil M

İşletme

Su doldurulması

Not

Sıcak su ısıtma süresini kısaltır.

Not

Piyasada bulunan damıtılmış suyun düzenli olarak kullanılması halinde, buhar kazanında kireç çözme işleminin yapılmasına gerek kalmamaktadır.

1. Güvenlik kilidini sökün.

Şekil C

2. Suyu kazandan tamamen boşaltın.

Şekil Q

3. Buhar kazanına maksimum 1 litre damıtılmış su veya musluk suyu doldurun.

Şekil C

4. Güvenlik kilidini takın.

Şekil D

Cihazın çalıştırılması

1. Cihazı sağlam bir zemin üzerine yerleştirin.
2. Şebeke fişini bir prize takın.

Şekil E

Yeşil ve turuncu kontrol ışıkları yanar.

3. Turuncu kalorifer kontrol ışığı sönene kadar bekleyin.

Şekil F

4. Buhar koluna basın.

Şekil G




Buhar çıkışı mevcuttur.

Buhar miktarının ayarlanması

Not

Cihaz ısıtması buhar kazanındaki basıncın korunması için kullanım sırasında yeniden açılır. Bu sırada turuncu kalorifer kontrol ışığı yanar.

Buhar miktarı seçim şalteri ile dışarı çıkan buhar miktarı düzenlenir. Seçim anahtarının 3 konumu vardır:

	Maksimum buhar miktarı
	Azaltılmış buhar miktarı
	Buhar yok - Çocuk emniyeti Not Bu konumda buhar kolu çalıştırılmaz.

1. Buhar miktarı seçim şalterini gerekli buhar miktarına ayarlayın.
2. Buhar koluna basın.
3. Temizleme başlangıcından önce buhar tabancasını buhar eşit şekilde çıkana kadar bir bezin üzerine tutun.

Su ilave etme

Çalışma sırasında buhar miktarı azalırsa veya artık buhar kalmadığında su takviyesi yapılması gerekir.

1. Cihazı kapatınız, bkz. Bölüm Cihazın kapatılması.
2. Güvenlik kilidini sökün.
3. Buhar kazanına maksimum 1 litre damıtılmış su veya musluk suyu doldurun.
4. Güvenlik kilidini takın.
5. Şebeke fişini bir prize takın.
6. Turuncu kalorifer kontrol ışığı sönene kadar bekleyin.
Cihaz kullanıma hazırdır.

Cihazın kapatılması

1. Şebeke fişini prizden çıkarın.
2. Buhar çıkmayana kadar buhar koluna basın.
Şekil N
Buhar kazanı basınçsız hale getirmiştir.
3. Çocuk emniyetini (buhar miktarı seçim şalteri) arkaya getirin.
Buhar kolu kilitlidir.

Buhar kazanını durulama

Cihazın buhar kazanını en geç her 10. kazan dolumunda durulayın.

1. Cihazı kapatın, bkz. Bölüm Cihazın kapatılması.
2. Cihazı soğumaya bırakın.
3. Aksesuarı çıkartın.
4. Kazanı su ile doldurun ve kuvvetli bir şekilde sallayın. Bu şekilde, buhar kazanının tabanında biriken kireç kalıntıları çözülmektedir.
5. Suyu kazandan tamamen boşaltın.
Şekil Q

Cihazın saklanması

1. Uzatma borularını büyük aksesuar tutucusuna takın.
2. El memesi ve nokta huzme memesini beher 1 uzatma borusuna takın.
3. Büyük yuvarlak fırçayı nokta huzme memesine sabitleyin.
4. Küçük yuvarlak fırça ve memeleri orta aksesuar tutucusuna takın.
5. Yer süpürme başlığını park tutucusuna asın.

Şekil O

6. Buhar hortumunu uzatma borularına sarın ve buhar tabancasını yer süpürme başlığına takın.

Şekil P

7. Şebeke kablosunu uzatma borularına sarın.
8. Cihazı kuru ve donma tehlikesi bulunmayan bir konumda saklayın.

Önemli kullanım talimatları

Taban Yüzeyini Temizleyiniz

Cihazı kullanmadan önce zemini süpürmenizi veya havalandırmanızı öneririz. Böylece ıslak temizleme işleminden önce toprak, kir ve gevşek parçacıklardan arındırılmıştır.

Kumaşların tazelenmesi

Cihazı kullanmadan önce, cihazın kumaş ürünleri ile uyumluluğunu görülmeyen bir yer üzerinde daima kontrol ediniz: Kumaşı kurutun, kurummasını bekleyin ve ardından renk veya şekil değişiklikleri olup olmadığını kontrol edin.

Temiz kaplanmış veya verniklenmiş yüzeyleri temizleyin

DIKKAT

Hasar görüş yüzeyler

Buhar balmumunu, mobilya cilasını, plastik kaplamaları veya boyayı ve ayrıca kenarlarda bulunan kenarlıklar çözebilir.

Buharı yapışkan kenarlara maruz bırakmayın, zira kenarlık gevşeyebilir.

Cihazı, mühürlü olmayan ahşap veya parke zeminleri temizlemek için kullanmayın.

Cihazı boyalı veya plastik kaplanmış yüzeyleri, örneğin mutfak mobilyaları, kapılar veya parke temizlemek için kullanmayın.

1. Bu yüzeyleri temizlemek için, bir bezi kısa süreli olarak buhara tutun ve yüzeyi siliniz.

Cam Temizliği

DIKKAT

Cam kırığı ve hasar görmüş yüzey

Buhar pencere çerçevesinin kapalı alanlarına zarar verebilir ve düşük dış hava sıcaklıklarında cam bölmelerinin yüzeyinde gerilmelere ve dolayısıyla cam kırılmasına neden olabilir.

Buharı pencere çerçevesinin kapalı alanlarına yöneltmeyin.

Tüm cam yüzeyini hafiften buhara maruz bırakarak, düşük dış sıcaklıklarda pencere camlarını ısıtınız.

- Pencere yüzeyini portatif jet ve kaplama ile temizleyin. Suyu temizlemek için bir cam sileceği kullanın veya yüzeyi silerek kurulaın.

Aksesuarların kullanımı

Buhar tabancası

Buhar tabancası aksesuarsız bir şekilde şu kullanım alanları için kullanılabilir:

- Asılı kıyafetlerden hafif katlamaları gidermek için: Kıyafete 10-20 cm mesafeden buharlaştırma yapın.
- Islak toz silmek için: Bir bezi kısa süre buhara tutun ve bununla mobilyaları silin.

Nokta huzme memesi

Nokta huzme memesi ulaşılması zor alanların, derzlerin, armatürlerin, atık su kanallarının, yıkama lavabolarının, tuvaletlerin, panjurların veya radyatörlerin temizliği için uygundur. Nokta huzme memesinin kirli noktaya yakın olması, sıcaklık ve meme çıkışıdaki buhar miktarı en yüksek düzeyde olduğundan temizliği daha etkili kılmaktadır. Kuvvetli kablo kalıntılarını buharlı temizleme öncesi uygun bir temizleme maddesi ile elden geçirebilir. Temizleme maddesinin yaklaşık 5 dakika etki etmesini bekleyin ve ardından buharla temizleyin.

1. Nokta huzme memesini buhar tabancası üzerine itin.

Şekil H

Yuvarlak fırça (küçük)

Küçük yuvarlak fırça zor kirlerin temizlenmesi için uygundur. Fırçalar vasıtasıyla zor kirlerin daha kolay çözümlenmesi mümkündür.

DIKKAT

Hasar görüş yüzeyler

Fırçanın hassas yüzeyleri çizmesi olasıdır.

Hassas yüzeylerin temizliği için uygun değildir.

1. Küçük yuvarlak fırçayı nokta huzme memesi üzerine monte edin.

Şekil I

Yuvarlak fırça (büyük)

Büyük yuvarlak fırça ör. yıkama lavabosu, duş küveti, banyo küveti, mutfak eyesi gibi büyük yuvarlak yüzeylerin temizliği için uygundur.

DIKKAT

Hasar görüş yüzeyler

Fırçanın hassas yüzeyleri çizmesi olasıdır.

Hassas yüzeylerin temizliği için uygun değildir.

1. Büyük yuvarlak fırçayı nokta huzme memesine monte edin.

Şekil I

Güç jeti

Güç jeti, zor kirlerin temizlenmesi, köşelerin püskürtülmesi, derz temizliği için uygundur.

1. Güç jet nozulünü yuvarlak fırçaya uygun bir şekilde nokta jet nozulü üzerine monte edin.

Şekil I

El memesi

El memesi, küçük yıkanabilir yüzeyleri, duş kabinlerinin ve aynaların temizliği için uygundur.

1. El memesini nokta huzme memesine uygun şekilde buhar tabancası üzerine itin.

Şekil H

2. Kılıfı el memesinin üzerine geçirin.

Yer süpürme başlığı

Yer süpürme başlığı, yıkanabilir duvar ve yer döşemelelerinin, taş zeminlerin, fayansların ve PVC zeminler gibi yerlerin temizliği için uygundur.

DIKKAT

Buhar kaynaklı hasarlar

Isı ve nem hasara neden olabilir.

Kullanım öncesi, ısı direncini ve buharın etkisini gözle görülmeyen yerlerde az miktarda buhar ile kontrol edin.

Not

Temizlenecek yüzey üzerindeki temizlik maddesi kalıntıları veya bakım emülsiyonları, buharlı temizleme sırasında çizgilere neden olabilmekle birlikte bunlar birkaç uygulamadan sonra kaybolmaktadır.

Cihazı kullanmadan önce zemini süpürmenizi veya vakumla temizlemenizi öneririz. Böylece zemin ıslak temizleme işleminden önce toprak, kir ve gevşek parçacıklardan arındırılır. Çok kirli yüzeylerde yavaşça çalışın, böylece buhar daha uzun süre etki gösterebilir.

1. Uzatma borusunu buhar tabancasına bağlayın.

Şekil J

2. Yer süpürme başlığını uzatma borusuna sürün.

Şekil K

3. Yer bezini yer süpürme başlığına sabitleyin.

- a. Yer bezini, cırt cırt bantlar ile yukarı doğru olacak şekilde yere koyun.

- b. Yer süpürme başlığını hafif baskı uygulayarak yer bezi üzerine koyun.

Şekil L

Yer bezi, cırt cırt sabitleme sayesinde yer süpürme başlığına kendiliğinden yapışır.

Yer bezinin sökülmesi

1. Yer bezinin ayak plakası üzerine bir ayak yerleştirin ve yer süpürme başlığını yukarı doğru kaldırın.

Şekil L

Not

Zemin bezinin cırt bandı başlangıçta çok güçlüdür ve yer süpürme başlığından çıkarılması muhtemelen zor olacaktır. Zemin bezi birkaç kez kullanıldıktan ve yıkandıktan sonra yer süpürme başlığından kolayca çıkarılır ve optimum yapışma seviyesine ulaşmış olur.

Yer süpürme başlığının park edilmesi

1. İş kesintisinde yer süpürme başlığını park tutucusuna asın.

Şekil O

Bakım ve koruma

Buhar kazanındaki kireci giderme

Not

Piyasada bulunan damıtılmış suyun düzenli olarak kullanılması halinde, buhar kazanında kireç çözme işleminin yapılmasına gerek kalmamaktadır.

Not

Cihazda kireç biriktiğinden, cihaz üzerinde buhar kazanı üzerinde tabloda gösterilen dolun sayısına (KD = kazan dolumu) göre kireç temizleme işleminin gerçekleştirilmesini tavsiye ederiz.

Sertlik alanı	°dH	mmol/l	KD
I yumuşak	0-7	0-1,3	55
II orta	7-14	1,3-2,5	45
III sert	14-21	2,5-3,8	35
IV çok sert	>21	>3,8	25

Not

Şebeke suyu sağlayıcısı veya belediyeler musluk suyunun sertliği hakkında bilgi sağlamaktadır.

DIKKAT

Hasar görüş yüzeyler

Kireç giderme çözeltilisi hassas yüzeylere zarar verebilir. Cihazı dikkatlice doldurun ve boşaltın.

1. Cihazı kapatın, bkz. bölüm .
2. Cihazı soğumaya bırakın.
3. Emniyet kilidini sökün.
4. Suyu kazandan tamamen boşaltın.

Şekil Q

DIKKAT

Kireç çözücü kaynaklı cihaz hasarı

Uygun olmayan bir kireç çözücü madde veya kireç çözme maddesinin hatalı dozajı cihaza zarar verebilir.

Sadece KÄRCHER kireç çözücüsü kullanın.

1,0 l su için 2 doz birimi kireç çözücü kullanın.

5. Kireç çözme çözeltilisini, kireç çözme maddesi üzerinde belirttiği şekilde ekleyin.
6. Buhar kazanına kireç çözme çözeltilisi ekleyin. Buhar kazanını kapatmayın.
7. Kireç çözücünün yaklaşık 8 saat etki göstermesini bekleyin.
8. Kireç çözücüyü buhar kazanından tamamen boşaltın.
9. Kireç çözme işlemini gerekli olduğu takdirde tekrarlayın.
10. Buhar kazanının 2-3 defa soğuk su ile durulayıp kireç çözücü kalıntılarının atılmasını sağlayın.
11. Suyu kazandan tamamen boşaltın.

Şekil Q

Aksesuarın Bakımı

(Aksesuar - teslimat kapsamına bağlı olarak)

Not

Mikrofiber bezler kurutucu içerisinde kurutulmaya uygun değildir.

Not

Bezlerin yıkanmasına yönelik olarak bezlerin üzerindeki yönergelere dikkat ediniz. Bezin kirleri iyi emebilmesi için kumaş yumuşatıcı kullanılmaması gerekir.

1. Yer bezleri ve kılıflarını çamaşır makinesinde asgari 60°C'de yıkayınız.

Arızalarda yardım

Arızaların sebepleri çoğu zaman aşağıdaki genel bakış yardımıyla kendiniz giderebileceğiniz kadar basittir. Kararsızlık durumunda veya burada adı geçmeyen arızalarda lütfen yetkili müşteri hizmetlerine başvurun.

⚠ UYARI

Elektrik çarpması ve yanma tehlikesi

Cihaz elektrik şebekesine bağlı olduğu veya henüz soğuduğu sürece, sorun giderme gerçekleştirmek tehlikelidir.

Elektrik şebekesi fişini çekin.

Cihazı soğumaya bırakın.

Buhar kazanı kireçlenmiştir.

- Buhar kazanını kireçten arındırın.

Buhar mevcut değil

Buhar kazanında su mevcut değildir

- Su takviye edin, bkz. Bölüm Su ilave etme.

Buhar koluna basılmıyor

Buhar kolu çocuk emniyeti ile emniyete alınmıştır.

- Çocuk emniyetini (buhar miktarı seçim şalteri) öne getirin.

Buhar kolunun blokajı kaldırılır.

Uzun ısıtma süresi

Buhar kazanı kireçlenmiştir.

- Buhar kazanını kireçten arındırın.

Yüksek su tahliyesi

Buhar kazanı fazla dolu.

- Buhar tabancasına, daha az su gelene kadar basın.

Yüksek su çıkışı

Buhar kazanı kireçlenmiştir.

- Buhar kazanını kireçten arındırın.

Teknik bilgiler

Elektrik bağlantısı

Gerilim	V	220-240
---------	---	---------

Faz	~	1
-----	---	---

Frekans	Hz	50-60
---------	----	-------

Koruma türü		IPX4
-------------	--	------

Koruma sınıfı		I
---------------	--	---

Performans verileri

Isıtma performansı	W	1500
--------------------	---	------

Azami çalışma basıncı	MPa	0,32
-----------------------	-----	------

Isıtma süresi	Dakika	6,5
---------------	--------	-----

Sürekli buharlama	g/dk	40
-------------------	------	----

Azami buhar şoku	g/dk	100
------------------	------	-----

Dolum miktarı

Buhar kazanı	l	1,0
--------------	---	-----

Ebatlar ve ağırlıklar

Ağırlık (aksesuarlar hariç)	kg	3,1
-----------------------------	----	-----

Uzunluk	mm	380
---------	----	-----

Genişlik	mm	254
----------	----	-----

Yükseklik	mm	260
-----------	----	-----

Teknik değişiklik hakkı saklıdır.

Содержание

Общие указания 63

Использование по назначению 63

Защита окружающей среды 63

Принадлежности и запасные части 63

Комплект поставки 63

Гарантия 63

Предохранительные устройства 63

Описание устройства 64

Монтаж 64

Эксплуатация 64

Важные указания по применению 65

Использование принадлежностей 65

Уход и техническое обслуживание 66

Помощь при неисправностях 67

Технические характеристики 67



THANK YOU!
MERCI! DANKE! ¡GRACIAS!



Registrieren Sie Ihr Produkt und profitieren Sie von vielen Vorteilen.

Register your product and benefit from many advantages.

Enregistrez votre produit et bénéficiez de nombreux avantages.

Registre su producto y aproveche de muchas ventajas.

www.kaercher.com/welcome



Bewerten Sie Ihr Produkt und sagen Sie uns Ihre Meinung.

Rate your product and tell us your opinion.

Évaluer votre produit et dites-nous votre opinion.

Reseñe su producto y díganos su opinión.



www.kaercher.com/dealersearch

Alfred Kärcher SE & Co. KG

Alfred-Kärcher-Str. 28-40

71364 Winnenden (Germany)

Tel.: +49 7195 14-0

Fax: +49 7195 14-2212

